

Maintenir les acquis durant l'été: le travail de tous !



Cathia Papi
Université TÉLUQ
23 avril 2026



L'oubli estival...

Enquêtes aux USA :

- 17 % à 28 % des apprentissages en langue et art, de 25 % à 34 % en mathématiques (Atteberry & McEachin, 2021).
- 2/3 à 3/4 des élèves du primaire sont concernés (Kuhfeld, 2019).
- Accumulation dans le temps.



...une fatalité ?

Non! 😊

✓ 1/5 à 1/3 acquièrent de nouvelles connaissances (Atteberry & McEachin, 2021).



Dispositifs estivaux

➤ Efficacité ?

✓ Taille de l'effet : 0,17 (Hattie, 2023).

✓ Maintien, voire nouveaux acquis (Johnston et al., 2015).

✓ Accumulation des bénéfiques (Augustine et al., 2016).

Quid des compétences linguistiques ?

- Lecture régulière (Bielinski et al., 2020) et interventions ciblées en classe ou à la maison (Kim & Quinn, 2013), programme structuré, activités fréquentes, intervenants compétents (Lenhoff et al., 2020; Quinn & Polikoff, 2017)

=/=

- Programme sans intervenant, livres pas adaptés au niveau des enfants (Kim & Guryan, 2010), enseignement trop scolaire (Slavin, 2021).



Critères favorables

**Intervention
ciblée et emploi
d'outils de suivi**

**Méthodes
pédagogiques
éprouvées**

**Matériel
pédagogique
adapté**

**Intervenants
qualifiés ou
formés**

**Apprentissage
en petit groupe**

**Au moins trois
jours par
semaine**

**Au moins trois
semaines
consécutives**

**Relations
enfants-
parents-écoles**

**Inclusion
d'activités
récréatives ou
ludiques**

**Abordables
pour les
familles
modestes**

Contexte

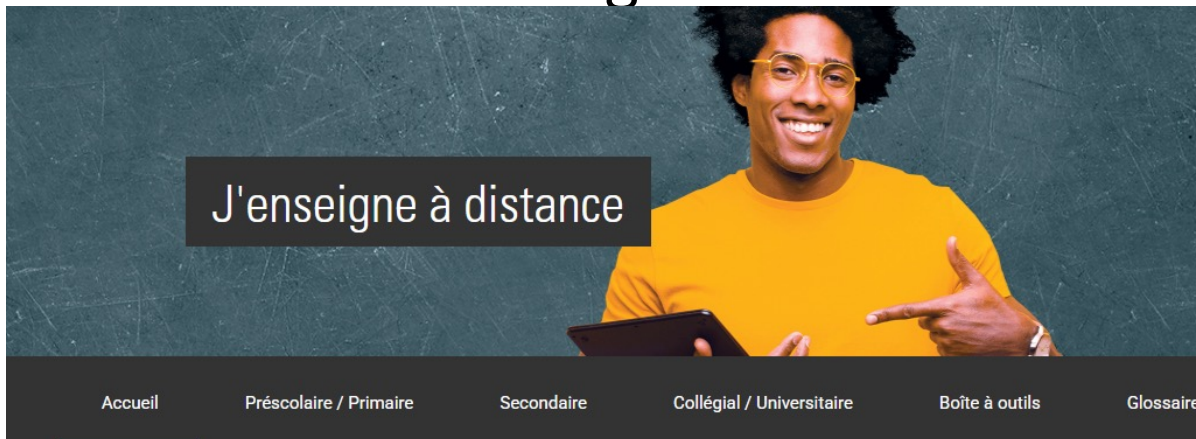
Pandémie de COVID-19

Confinements à répétition.

Formation à distance d'urgence.

Retours en classe avec mesures sanitaires.

Climat social anxiogène et divisant.



18 IRC

- Favorisent la persévérance et la réussite scolaire (éveiller, susciter et maintenir l'intérêt pour la lecture, renforcer les compétences des parents peu scolarisés, etc.)
- Travaillent en partenariat : organismes communautaires, écoles, familles...
- Proposent de nombreux projets estivaux pour favoriser la francisation, la lecture, les sciences, l'intégration, etc. dans les camps de jours, les bibliothèques, en fournissant des kits aux familles, etc.

Étude d'un cas: *Littératie en s'amusant*

Dans quelle mesure un dispositif répondant *a priori* aux critères identifiés dans la littérature anglophone serait-il efficace en contexte québécois ?

- ✓ Camp de littératie gratuit, sur invitation.
- ✓ Enfants de 1^{ère} (2^e et 3^e) année avec des difficultés en lecture et compréhension de texte à la fin de l'année (juin).
- ✓ Kit d'évaluation GB+: 30 niveaux de lectures, 3 groupes.
- ✓ Activités reposent sur des principes de la RAI, une routine littéraire (les 5 au quotidien), la volonté de différencier de ce qui se fait pendant l'année (plus ludique, dehors).
- ✓ 12 matinées: 8h30-12h, lundi au jeudi, pendant 3 semaines.
- ✓ Groupe: 12 enfants (max.), 1 enseignante et 1 éducatrice.



Méthodologie

Analyse qualitative

Objectif: recueillir les perceptions des effets du camp.

- Échantillons : 7 enseignantes, 1 orthopédagogue et 1 éducatrice spécialisée.
- Entretiens compréhensifs de 60 à 90 minutes.
- Analyse thématique.

Analyse quantitative

Objectif: Mesurer les effets.

- Évaluation en juin, juillet, septembre avec kit GB+.
- Échantillon: 46 garçons/ 46 filles.
- Âge moyen 8 ans.
- Camp: n= 59 / témoin: n= 33
- Analyse: statistiques descriptives, régression multiple, analyse en doubles différences sur score de propension.

Appréciation du dispositif

- Programme clé en main, peu d'ajustements à faire et binômes efficaces.
- Commentaires positifs des enfants et des parents, aspect ludique (≠ école, apprendre).
- Qqs enfants fréquemment absents: imputabilité des parents.



Évolutions observées

- Amélioration de la confiance en soi : « *ils osaient lire le message du matin* » (G)
- Développement de l'intérêt pour la lecture: « *«Ah ben avant j'aimais pas lire, là j'aime, ca!* » » (I)
- Amélioration de la lecture: « *que ce soit dans la rapidité, dans la fluidité ou dans la reconnaissance des sons amoureux. Ils ont tous chacun faits leurs progrès* » (H).
- Rapport à l'évaluation: privilège d'avoir un moment avec un adulte, fierté d'avoir progressé \neq crainte de ne pas avoir progressé.
- Évaluation GB+ conforme à ce qui est observé dans l'ensemble \neq enfants allophones ou très faibles: « *mon élève qui ne savait pas ses lettres, c'est dommage, mais sur papier avec ses GB +, elle ne s'est pas améliorée, mais pour moi, c'est mon plus gros gain* » (G).

Évolutions mesurées : au sein du camp

- Augmentation score moyen :
0,79 niveau GB+ (juin-juillet)
1,08 (juin-septembre)
- Disparité d'augmentation:
Filles: + 0,81 (j-j), + 1,23 (j-s)
Garçons: +0,72 (j-j), +0,93 (j-s)
- Augmentation selon la durée de fréquentation:
10 à 12 jours: 1,14
5 à 9 jours: 0,83



Résultats de l'analyse de régression multiple prédisant la différence du niveau GB+

| Variables | Différence du niveau GB+ | | | |
|---------------------------|--------------------------|--------|--------|---------|
| | B1 | B2 | B3 | B4 |
| Sexe | -0,528 | -0,536 | -0,577 | 0,085* |
| Âge | | -0,144 | -0,142 | 0,01 |
| École | | | -0,31 | -0,04 |
| N ^{bre} de jours | | | | 0,085** |
| <i>R</i> ² | 0,036 | 0,039 | 0,05 | 0,14 |
| ΔR^2 | | 0,017 | 0,018 | 0,101 |

Votes: N = 92. ** $p < 0,01$; * $p < 0,05$.

Évolutions mesurées : comparaison

Régression:

13% groupe camp

24% groupe témoin

Maintien:

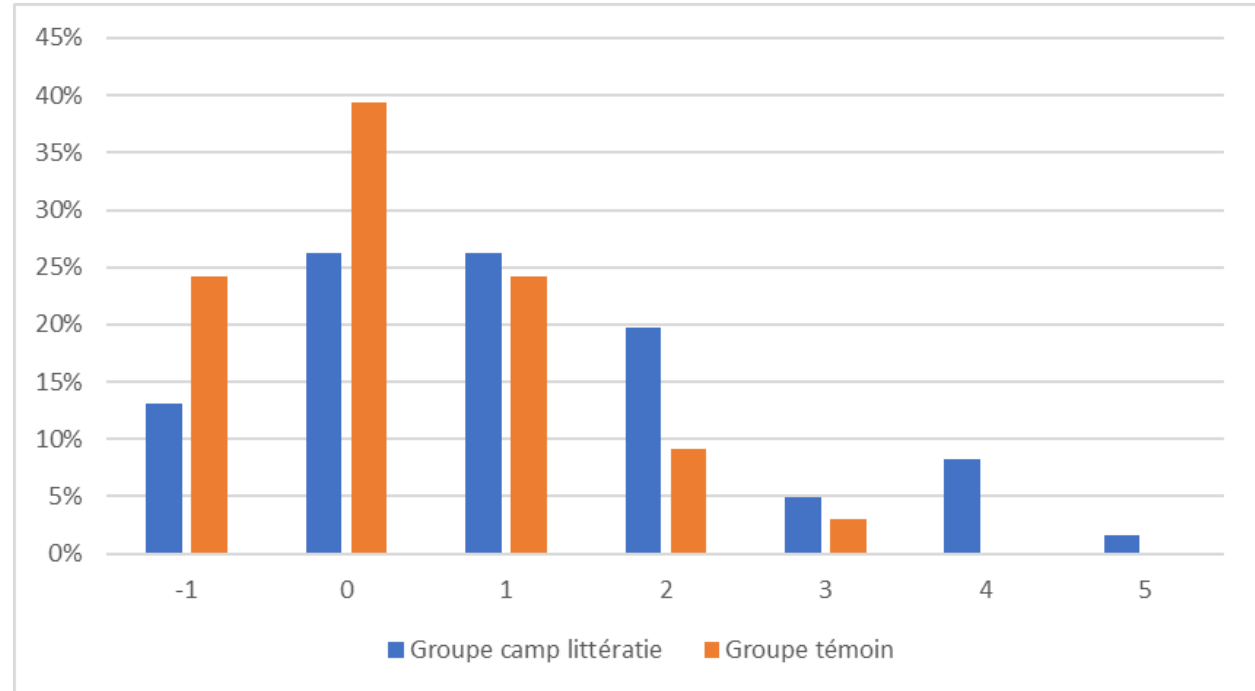
26% groupe camp

39% groupe témoin

Progression:

61% groupe camp

36% groupe témoin



Effet moyen de traitement du camp de littératie

| Combinaison du score de propension avec une analyse en doubles différences | Échantillon | | Estimateur |
|---|-------------------------|------------------|----------------|
| | Groupe de traitement | Groupe témoin | ATT (ES) |
| | 59 | 33 | 0,89 (0,26) ** |

Notes: N = 92. ATT (Average Treatment on the Treated- Effet moyen du traitement sur les personnes traitées) sur l'échantillon des participants au camp et celui du groupe témoin. ES = erreur standard. * p < 0,05, ** p < 0,01, *** p < 0,001.

Discussion et conclusion

- Nécessaire adéquation entre le niveau des enfants et les activités et contenus pédagogique + matériel d'évaluation.
- Adéquation entre les résultats GB+ en concordance avec observations: la mesure est-elle nécessaire ?
- Efficacité des dispositifs répondant aux critères.
 - À compléter et faire connaître.
 - Quid de ceux qui n'y répondent pas ?
 - Quelles adaptations pour les garçons ?



En lien avec les principales idées

THE CONVERSATION
Academic rigour, journalistic flair

Podcasts Arts Business + Economy Culture + Society **Education** Environment + Energy Health Politics Science + Tech



Certains jeunes ont d'importants retards à la rentrée. Voici comment y remédier... durant l'été

Published: June 3, 2024 10.32am EDT

THE CONVERSATION
Academic rigour, journalistic flair

Podcasts Arts Business + Economy Culture + Society **Education** Environment + Energy Health Politics Science + Tech



Le tutorat pour soutenir les élèves : une bonne idée ?

Published: May 2, 2023 9.59am EDT

Podcasts Arts Business + Economy Culture + Society **Education** Environment + Energy Health Politics Science + Tech



Il y a notablement moins d'hommes que de femmes à l'université. Est-ce une fatalité ?

Published: November 3, 2025 7.36am EST

Pour plus de détails

Érudit / Revues / Mesure et évaluation en éducation / Volume 46, numéro 3, 2023, p. 1-180 / Évaluation d'un camp de littératie pour contrer la perte d'apprentissage ...

Cathia
PAPI

Favoriser l'apprentissage et le bien-être

Tutorat et autres dispositifs d'accompagnement

Préface de Alain Baudrit



Évaluation d'un camp de littératie pour contrer la perte
d'apprentissage estivale

Evaluation of a literacy camp to counter summer learning loss

Avaliação de um acampamento de literacia para combater a perda
de aprendizagem no verão

Cathia Papi, Guillaume Desjardins et Tigawendé Prosper Kaboré



<https://doi.org/10.7202/1113332ar>



Cathia.papi@teluq.ca



<https://www.puq.ca/catalogue/themes/favoriser-apprentissage-bien-etre-4495.html>

