



QUE DIT LA RECHERCHE DES APPROCHES POUR CONTRER L'ISOLEMENT EN FAD ?

Cathia Papi, Serge Gérin-Lajoie, Wanderlucy Czeszak - Université TÉLUQ
Aristide Tsayem Tchoupou - Université Laval

Le sentiment d'isolement en FAD'urgence



Jornal de Notícias

<https://www.jn.pt> › nacional › especial › a-voz-amiga-...

A voz amiga que combate a solidão e ouve os alunos

19 de out. de 2018 — A **solidão** é um tema central. Muitas vezes acontece as pessoas terem uma boa **notícia** - de uma nota que tiveram por exemplo - e não têm com ...

(La voix amicale qui combat la solitude et écoute les élèves)



Folha

<https://www1.folha.uol.com.br> › opiniao › 2021/03

A triste solidão da educação brasileira - 17/03/2021 - Opinião

17 de mar. de 2021 — Temos vivido tempos difíceis na educação. O agravamento da pandemia e a ausência de uma coordenação do Ministério da Educação para os ...

(La triste solitude de l'Éducation brésilienne)

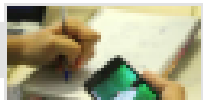
JC > Pernambuco



28 de mar. de 2023 ... Protagonismo do **aluno** no processo de **ensino-aprendizagem** ... Uma das grandes queixas dos estudantes é o sentimento de **solidão** na ...

(L'une des plus grandes plaintes des étudiants est le sentiment de solitude)

www.uol.com.br › [recomendacoes-da-unesco-para-o-ensino-a-distancia](#)



24 de abr. de 2020 ... Conectar professores, **alunos** e pais é uma estratégia imprescindível para assegurar interações humanas regulares e facilitar medidas de cuidados ...

(Connecter les enseignants, les élèves et les parents est une stratégie essentielle pour les relations humaines)

Besoin connu

- Absence de soutien et d'interaction sociale = le plus grand obstacle à une expérience positive de l'apprentissage en ligne (Graham, 2018)
- Relation étudiant-enseignant = le sous-facteur ayant le plus fort pouvoir prédictif de réussite (Lee et al., 2020)
- Manque d'interactions ressenti = tendance à ne pas se réinscrire (Papi et Desjardins, 2021)

Variables	Reasons	Frequency (%)	
		Yes	No
Institution related variable	Because of a lack of feedback on my work	61.7	34.3
	Because of a lack of contact with other students	47.1	48.3
	Because of a lack of online help and support	46.6	47.2
	Because of a lack of face-to-face teaching and advice	45.9	49.2
	Because it is difficult to study at a distance	56.6	39.5
	Because I lacked computer/ Internet access	12	83.9
Course related variables	Because the course was different from what I expected	45.9	48.9
	Because the course was not practical enough	28.3	65.7
	Because the course I wanted was cancelled	10.2	87.6
	Because another course/ program was better suited to my needs	32.4	62.8
	Because the course information was inadequate/misleading	25.1	68.1
Socio-economic variables	Because of family demands	35	62.4
	Because the workload was too heavy at job place	64.3	32.9
	Because of the costs	16.4	81.1
	Because of disability/illness	5.6	92.6
Disposition related variables	Because the course was too difficult	37.2	56.3
	Because of pressures of work	31.9	63.8
	Because I lacked the necessary knowledge and skills	48.4	46.8
	Because I lacked the motivation	42.8	53
Emotion related variables	Because I felt isolated	15.7	81.1
	Because I felt depressed	8.9	87.1
Total		31.6	63.9

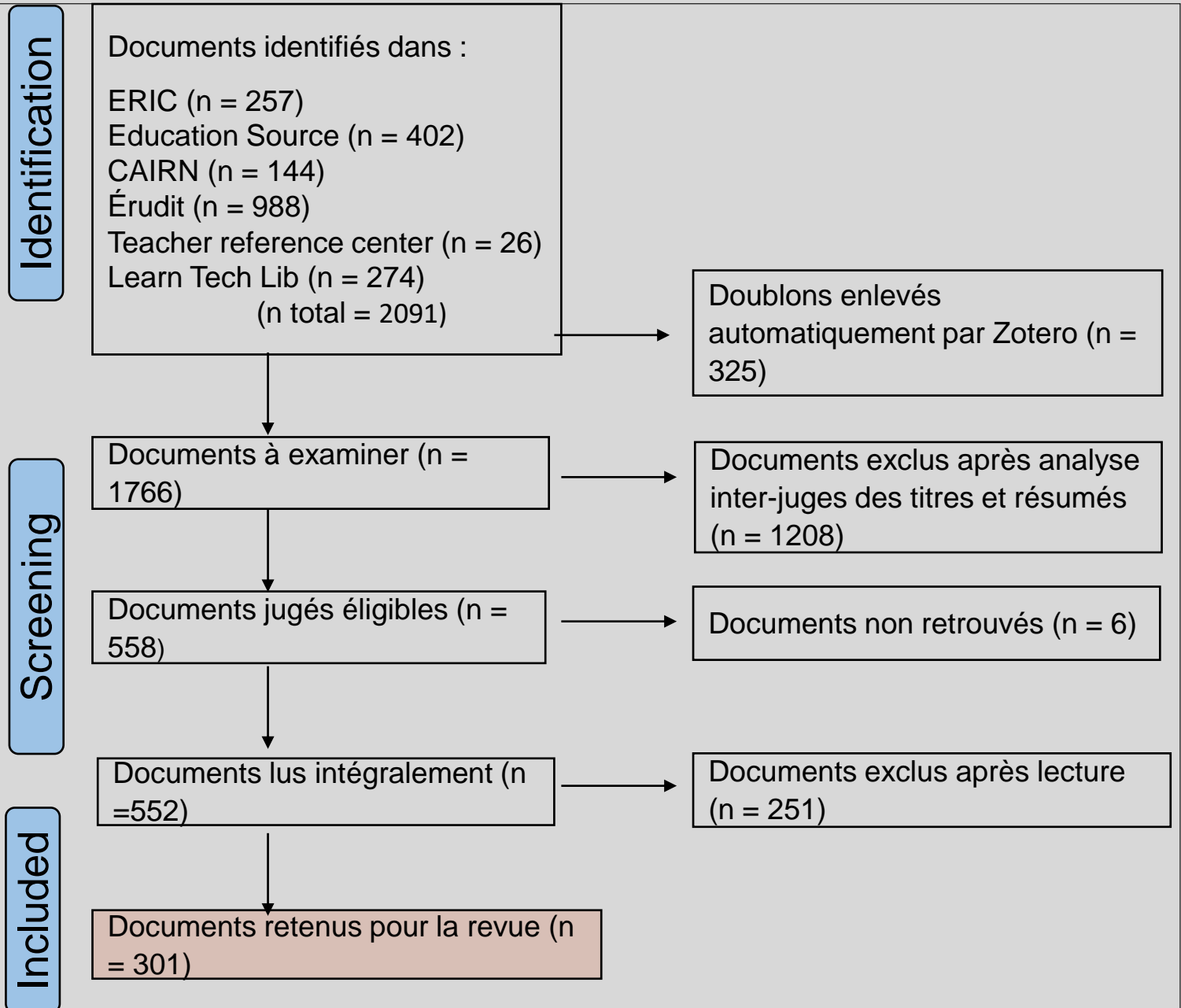
Choi, H., Lee, Y., Jung, I. & Latchem, C. (2013). The extent of and reasons for non re-enrollment: A case of Korea National Open University. *The International Review of Research in Open and Distributed Learning*, 14(4), 1-18, p.28.

- Faire un état des lieux de la recherche existant dans le domaine de l'accompagnement en formation à distance (FAD) pour comprendre les problématiques spécifiques liées à l'isolement potentiel des étudiants en FAD.
- Identifier les modèles théoriques et les méthodologies utilisées dans les études sur les dispositifs et pratiques d'accompagnement en FAD afin d'évaluer leur efficacité et leurs effets sur la réduction de l'isolement social des étudiants.
- Examiner les différentes pratiques d'accompagnement mises en œuvre et requises, en se concentrant sur celles qui semblent favoriser la création ou le maintien d'un lien social et pédagogique avec les étudiants à distance.
- Proposer des recommandations et des pistes d'action pour améliorer l'accompagnement des étudiants en FAD.

Objectifs de notre recherche

Revue systématique

Accompagnement des étudiants: comment contrer l'isolement en formation à distance ? (CRSH)

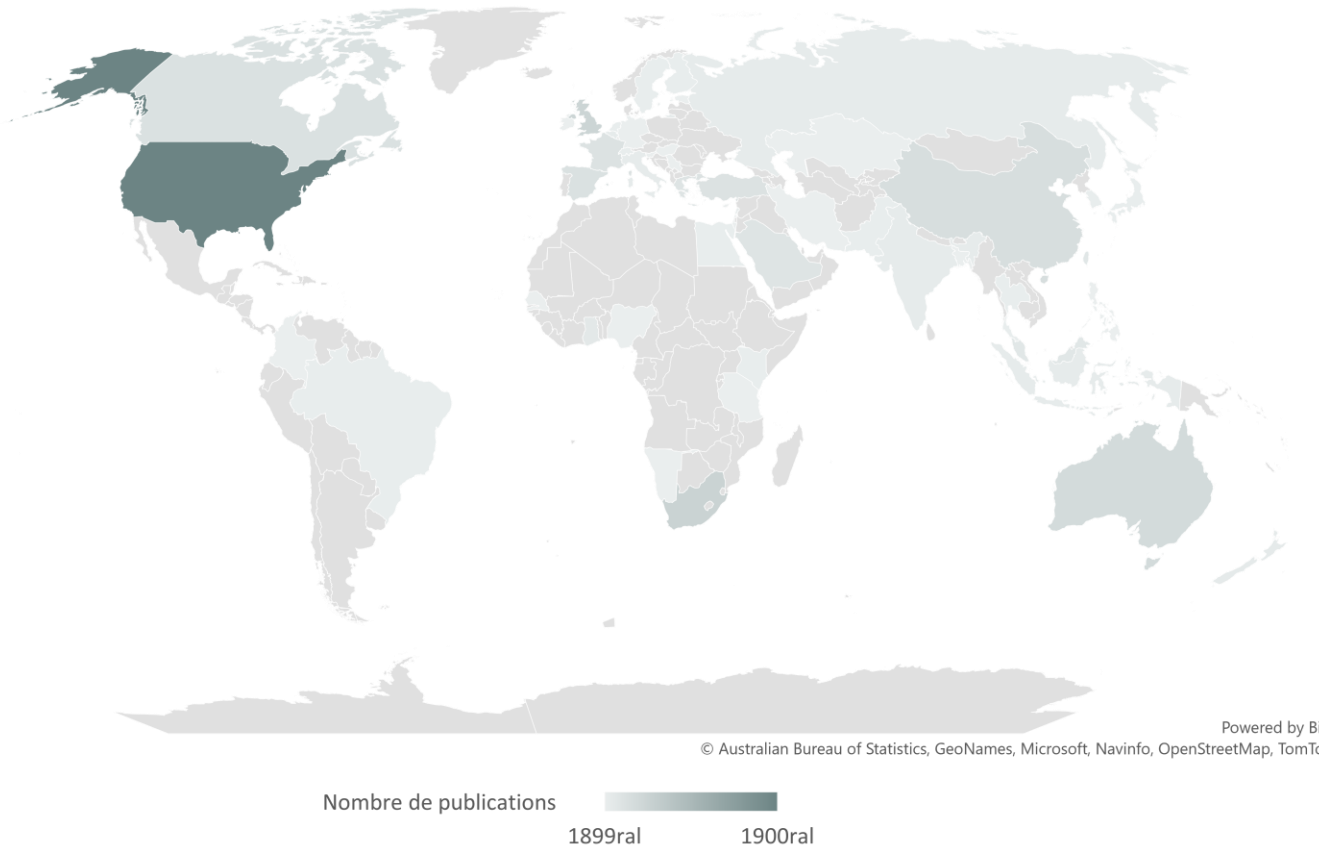


Fondements des recherches

Cadres Théoriques	
Communauté d'enquête (CoI)	22
Théories sociocognitives	21
Modèles techno-pédagogiques (SAMR, ADDIE, TPACK, 5C)	15
Distance transactionnelle (Moore)	10
Modèle d'acceptation de la technologie (TAM)	5
Théories de la motivation	3
Théorie de la gestion des urgences (EMT) et enseignement en ligne pendant Covid (COL)	2
Analyse de l'apprentissage (Siemens)	1
Non classés	223

Types de recherche	
Recherche sur le terrain	272
Revue de littérature	18
Article théorique	5
Partage de pratiques	1
Méta-analyse	3
Non classés	4
Méthodologie	
Recherche quantitative	98
Recherche qualitative	108
Recherche mixte	75
Non Classés	20

Recherche sur l'accompagnement pour faire face à l'isolement



- États-Unis (73)
- Afrique du Sud (19)
- Royaume-Uni (18)
- Australie (14)
- Canada (14)
- Chine (12)
- Espagne (10)

Diversité de dispositifs proposés



Plateformes avec forums et chats



Webinaires et visioconférences



Création de communautés

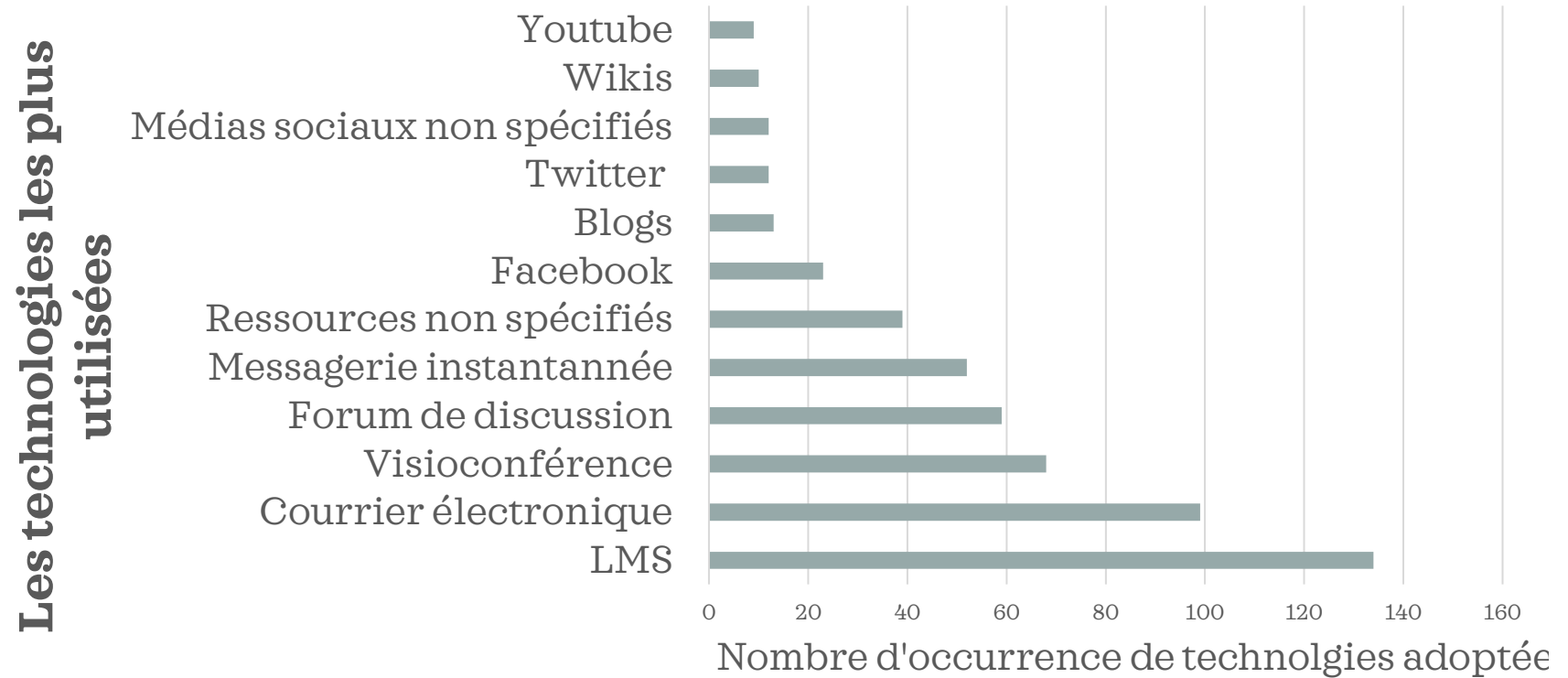


Vidéos de cours ou de commentaires



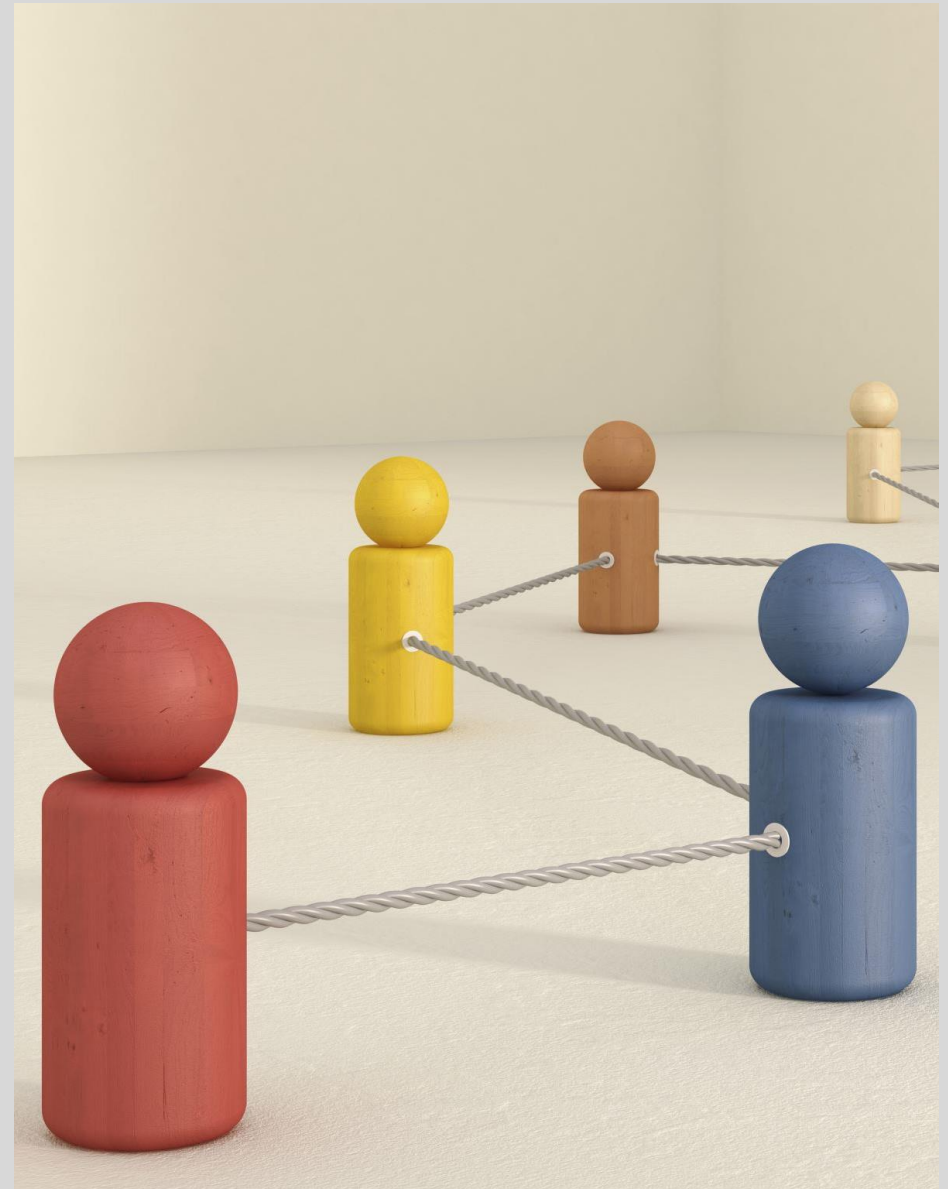
Communication par sms, medias sociaux

Les technologies les plus utilisées



Trois approches

1. Accompagnement au développement individuel de l'apprenant
2. Accompagnement individualisé de l'enseignant envers l'apprenant
3. Accompagnement collectif favorisant les interactions de groupe

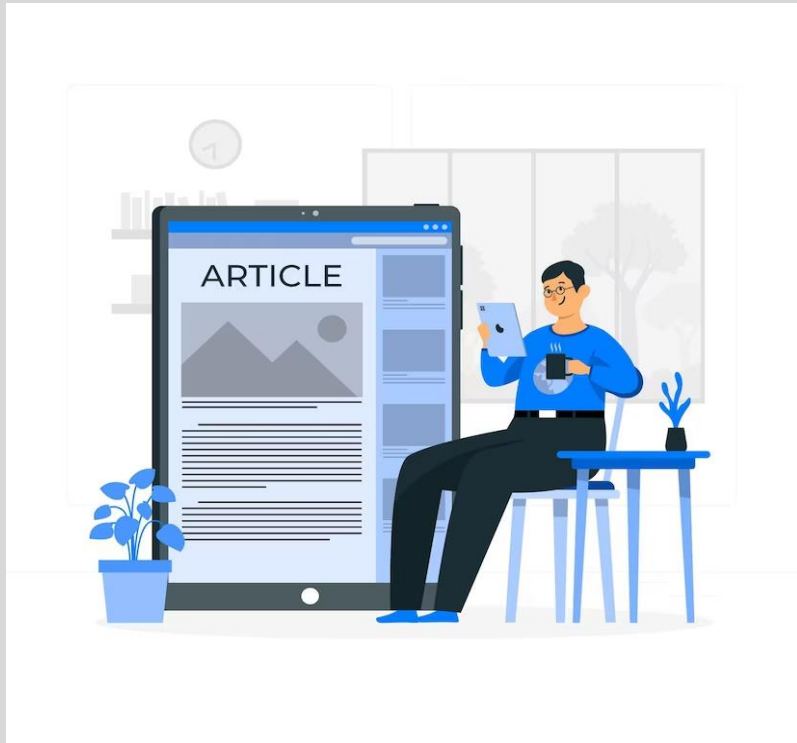


Accompagnement au développement individuel de l'apprenant

- Programmes d'accueil et d'orientation
- Formations aux stratégies d'organisation et d'apprentissage
- Soutien aux compétences linguistiques
- Soutien au bien-être



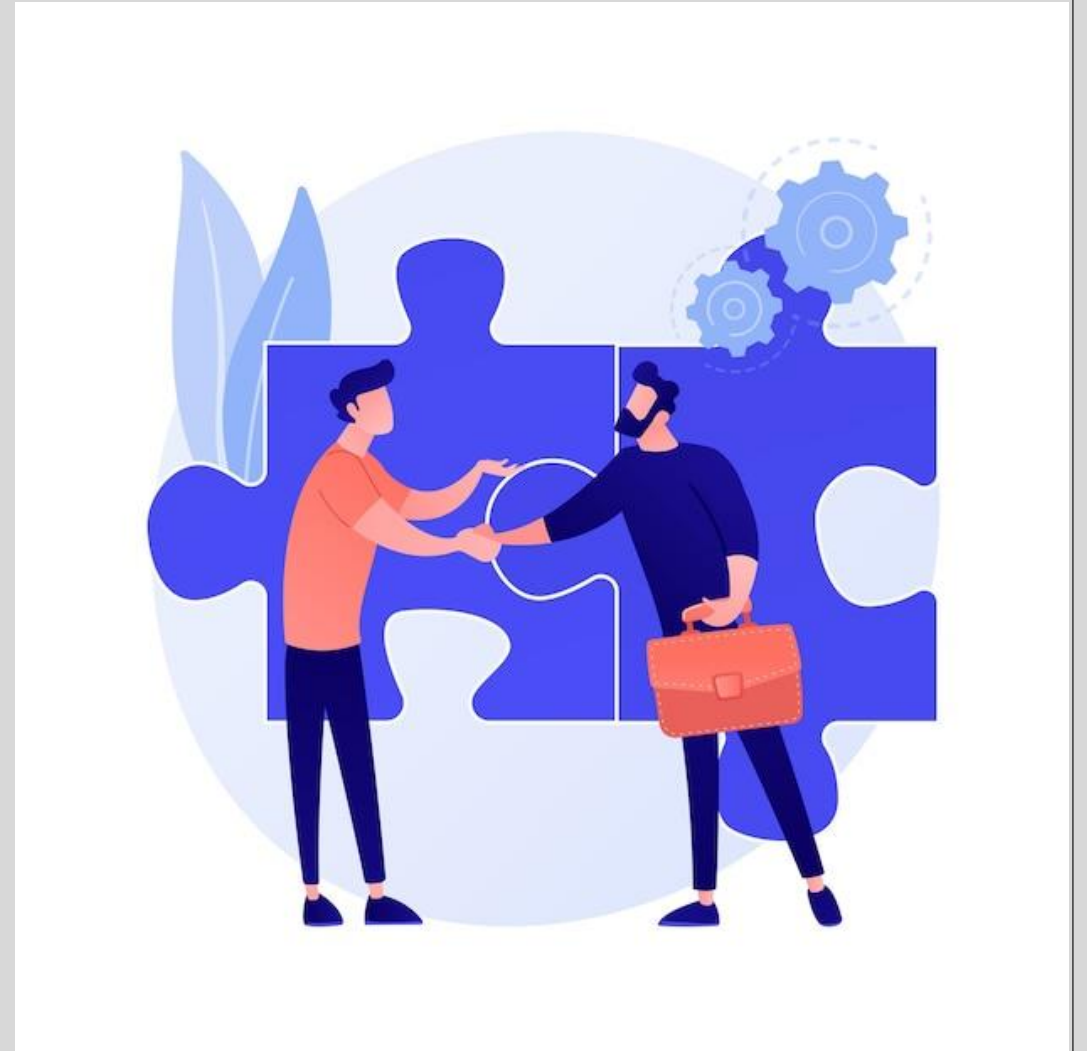
Exemples dans la littérature récente



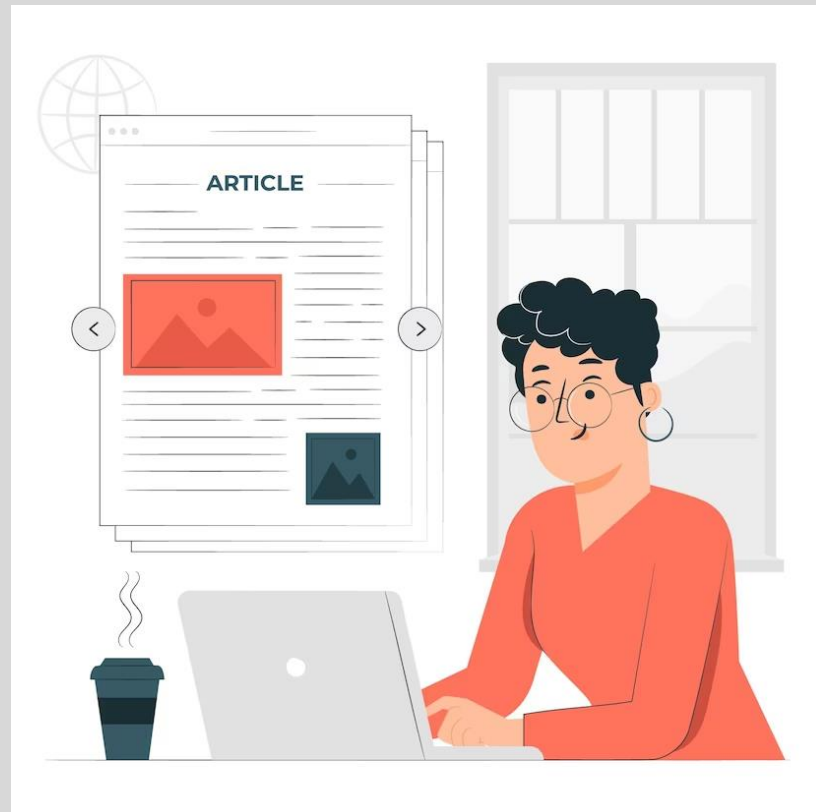
- Turk et al. (2022) : importance de l'autonomie des étudiants à distance qui implique un sentiment de contrôle (orientation, planification, prise de décision) sur son processus d'apprentissage.
- Perrotti et Steiner (2021): intérêt des cours conçus pour aider les étudiants à acquérir des compétences et des stratégies qui facilitent la réussite universitaire favorisent l'autonomie des étudiants.
- Aljohani (2022): importance de soutenir les étudiants au niveau socio-affectif en les formant à des pratiques qu'ils peuvent mobiliser pour soutenir leur santé mentale et leur sentiment de contrôle.

Accompagnement individualisé enseignant-apprenant

- Accueil, salutations
- Écoute, compréhension
- Encouragements, rétroactions
- Échanges réactifs et proactifs
- Soutien sur différents plans



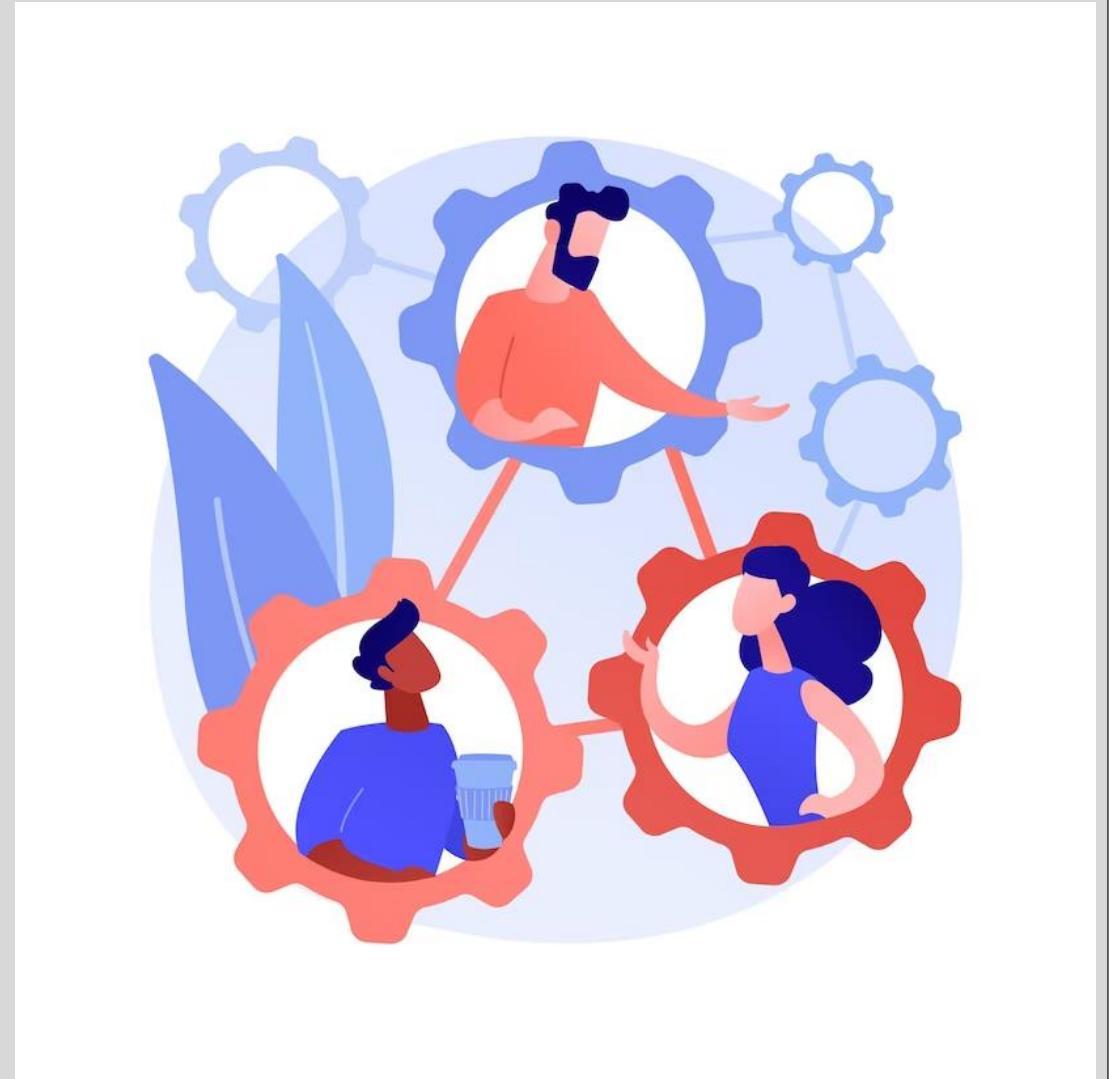
Exemples dans la littérature récente



- Elumalai et al. (2020): le soutien social est autant nécessaire au suivi de cours à distance que le soutien administratif et le support technique.
- Taghizadeh et Hajhosseini (2021): les salutations de l'enseignant motivent les étudiants à participer activement au cours. Ses interventions aident les étudiants à mieux comprendre et ses commentaires leur permettent se familiariser avec leurs forces et leurs faiblesses.
- AuCoin et Wright (2021) : le mentorat est bénéfique pour les étudiants, notamment en termes d'orientation et développement professionnel, d'acquisition de connaissances et confiance en soi.

Accompagnement collectif favorisant les interactions

- Rencontres en présence
- Cercles d'apprentissage
- Robots de téléprésence
- Espaces de discussion en ligne
- Communautés d'apprentissage
- Encouragements à l'entraide

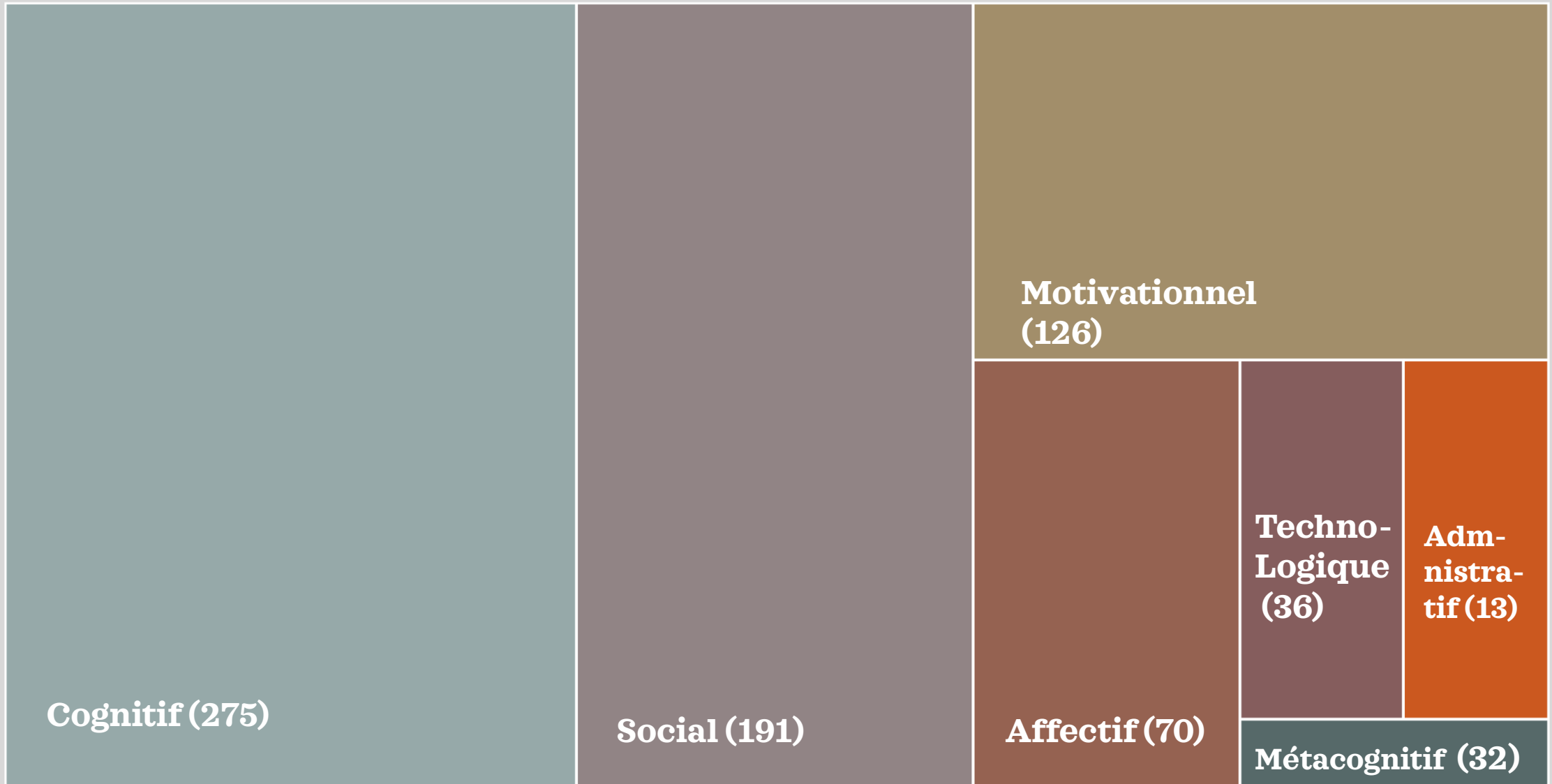


Exemples dans la littérature récente



- Sekulich (2020) : les conseils et l'animation de l'enseignant dans la discussion jouent un rôle déterminant dans la formation initiale d'une communauté de pratique, à l'instar du thème sur lequel discuter.
- Carrillo et Flores (2020) : la présence sociale (interactions enseignants-étudiants et entre étudiants) est le principal vecteur de soutien, de confiance, de cohésion des groupes, d'engagement à la tâche et de sentiment d'auto-efficacité.
- Conklin et Dikkers (2021) : les pratiques pédagogiques induisant une forte présence enseignante en dehors du cours (e-mails de rappel de cours, annonces et commentaires vidéo) créent, non seulement un sentiment de confiance, mais aussi un sentiment de communauté entre les étudiants.

Plan de soutien aux interactions



Éléments de conclusion et discussion

Diversité et complémentarité des approches pour soutenir les étudiants.



Dans quelle mesure les étudiants se sentent-ils isolés lorsqu'ils choisissent la FAD?

Bien que les enseignants soient les principaux acteurs soutenant les étudiants (Douglas et al., 2022), dans quelle mesure l'IA pourrait-elle compléter l'accompagnement offert?