

COLLOQUE 2023
10ième
COLLOQUE
INTERNATIONAL
EN ÉDUCATION

4 et 5 mai 2023

Montréal



Une compétence numérique à maîtriser pour contrer l'isolement en FAD

CZESZAK, Wanderlucy; PAPI, Cathia; GÉRIN-LAJOIE, Serge; TSAYEM-TCHOUPPOU, Aristide
Université TÉLUQ

La compétence numérique dans le référentiel des compétences professionnelles

- L'éducation au numérique est une responsabilité importante de l'école et du personnel enseignant.
- Les enseignants doivent développer des compétences renouvelées et se mettre à jour pour répondre aux besoins de l'enseignement numérique.
- L'esprit critique et la réflexivité sont des compétences importantes pour les élèves dans leur relation avec l'environnement médiatique et numérique.
- Les technologies numériques permettent un accès accru aux connaissances et l'émergence de nouveaux modèles de connaissances en réseau.
- Les médias numériques ont permis l'émergence de groupes d'échanges entre enseignants pour partager leurs pratiques et leurs conceptions.



La compétence 12 : “Mobiliser le numérique”

Faisant partie d’une des deux compétences transversales, elle doit être :

- en partie maitrisée avant la formation universitaire (ex: compétence 2)
- en grande partie maitrisée au terme de la formation universitaire (ex: compétences 1, 2, 3, 4, 5 et 6)
- en grande partie maitrisée en formation continue
- pleinement maitrisée au fil de la carrière enseignante

Ministère de l’Éducation. (2020). Référentiel des compétences professionnelles - Profession enseignante [PDF]. Bibliothèque et archives nationales du Québec, 43.

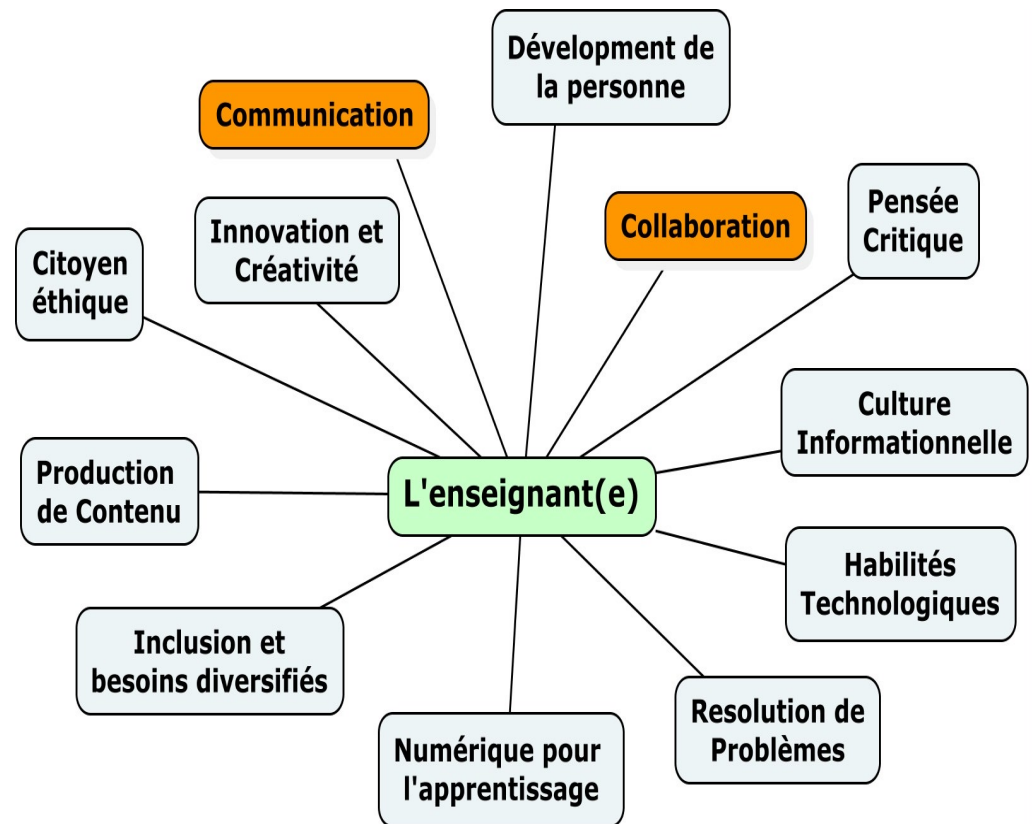
DEUX COMPÉTENCES FONDATRICES	
Compétence 1	Agir en tant que médiatrice ou médiateur d’éléments de culture
Compétence 2	Maîtriser la langue d’enseignement
CHAMP 1: six compétences spécialisées au cœur du travail fait avec et pour les élèves	
Compétence 3	Planifier les situations d’enseignement et d’apprentissage
Compétence 4	Mettre en œuvre les situations d’enseignement et d’apprentissage
Compétence 5	Évaluer les apprentissages
Compétence 6	Gérer le fonctionnement du groupe-classe
Compétence 7	Tenir compte de l’hétérogénéité des élèves
Compétence 8	Soutenir le plaisir d’apprendre
CHAMP 2: deux compétences à la base du professionnalisme collaboratif	
Compétence 9	S’impliquer activement au sein de l’équipe-école
Compétence 10	Collaborer avec la famille et les partenaires de la communauté
CHAMP 3: une compétence inhérente au professionnalisme enseignant	
Compétence 11	S’engager dans un développement professionnel continu et dans la vie de la profession
DEUX COMPÉTENCES TRANSVERSALES	
Compétence 12	Mobiliser le numérique
Compétence 13	Agir en accord avec les principes éthiques de la profession

Les 13 compétences professionnelles du personnel enseignant

L'enseignant(e) et la compétence numérique

Traversant toutes les autres dimensions, ce sont les deux dimensions essentielles pour aider à combattre l'isolement des étudiants en ligne, leur permettant de :

- se connecter avec les autres
- travailler en collaboration
- rester impliqués dans leur communauté éducative



Le soutien de l'enseignant au développement de la compétence numérique des apprenants

Il (elle) peut aider les élèves à utiliser les outils numériques pour :

- se connecter avec leurs pairs et leurs enseignants(es)
- échanger des idées
- participer à des projets collaboratifs
- maintenir une communauté éducative dynamique
- accéder à des ressources éducatives en ligne



Problématique

- Comment mettre en oeuvre la compétence numérique pour contrer l'isolement en FAD ?
- Quel rôle l'enseignant(e) peut-il jouer?



Jornal de Notícias

<https://www.jn.pt> > nacional > especial > a-voz-amiga-...

A voz amiga que combate a solidão e ouve os alunos

19 de out. de 2018 — A **solidão** é um tema central. Muitas vezes acontece as pessoas terem uma boa **notícia** - de uma nota que tiveram por exemplo - e não têm com ...

(La voix amicale qui combat la solitude et écoute les élèves)

JC > Pernambuco



28 de mar. de 2023 ... Protagonismo do **aluno** no processo de **ensino-aprendizagem** ... Uma das grandes queixas dos estudantes é o sentimento de **solidão** na ...

(L'une des plus grandes plaintes des étudiants est le sentiment de solitude)



Folha

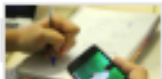
<https://www1.folha.uol.com.br> > opiniao > 2021/03

A triste solidão da educação brasileira - 17/03/2021 - Opinião

17 de mar. de 2021 — Temos vivido tempos difíceis na educação. O agravamento da pandemia > a ausência de uma coordenação do Ministério da Educação para os ...

(La triste solitude de l'Éducation brésilienne)

www.uol.com.br > [recomendacoes-da-unesco-para-o-ensino-a-distancia](#)



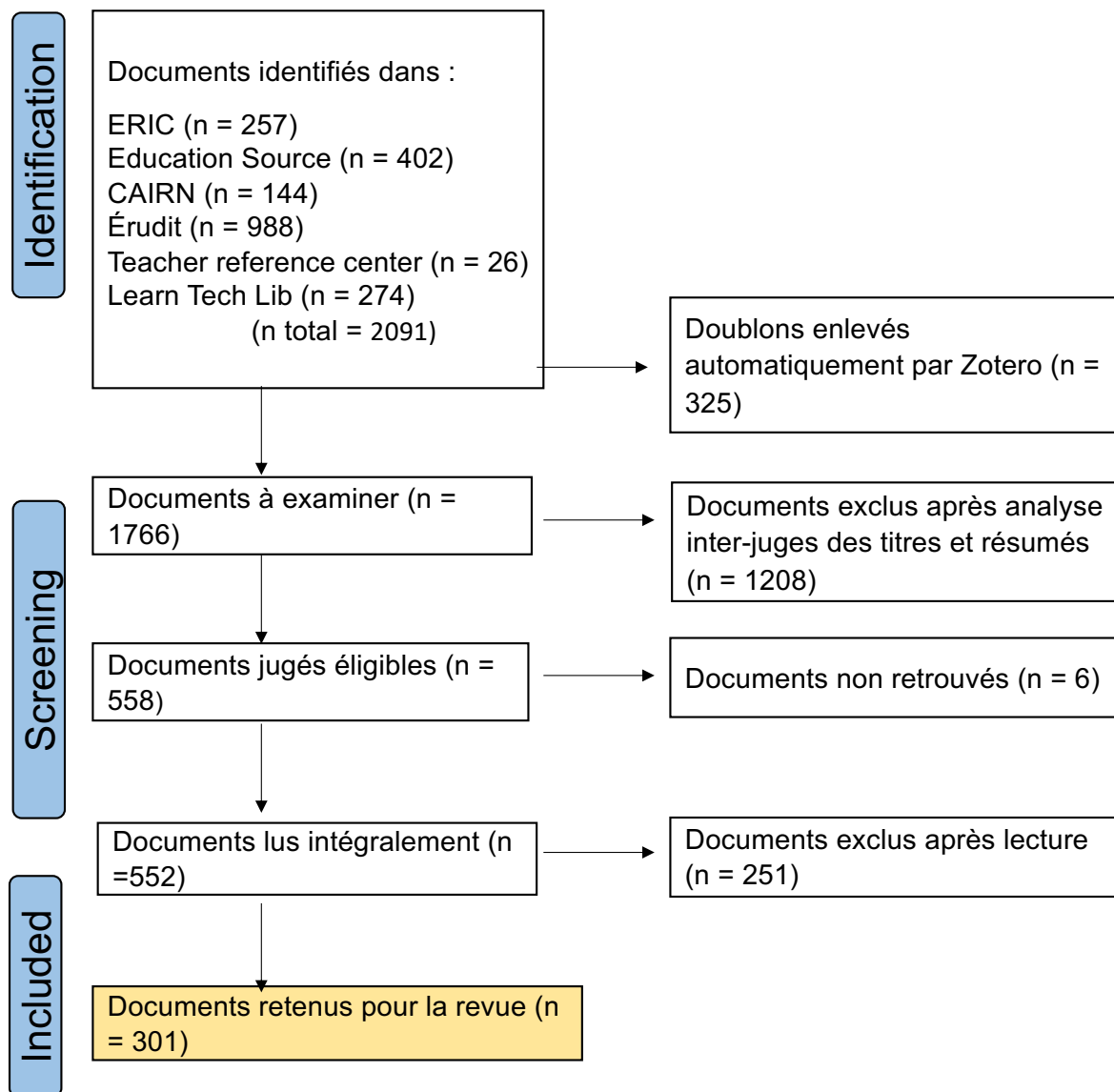
24 de abr. de 2020 ... Conectar professores, **alunos** e pais é uma estratégia imprescindível para assegurar interações humanas regulares e facilitar medidas de

cuidados (Connecter les enseignants, les élèves et les parents est une stratégie essentielle pour les relations humaines)

Méthodologie

Revue systématique

Accompagnement des étudiants: comment contrer l'isolement en formation à distance ? (CRSH)

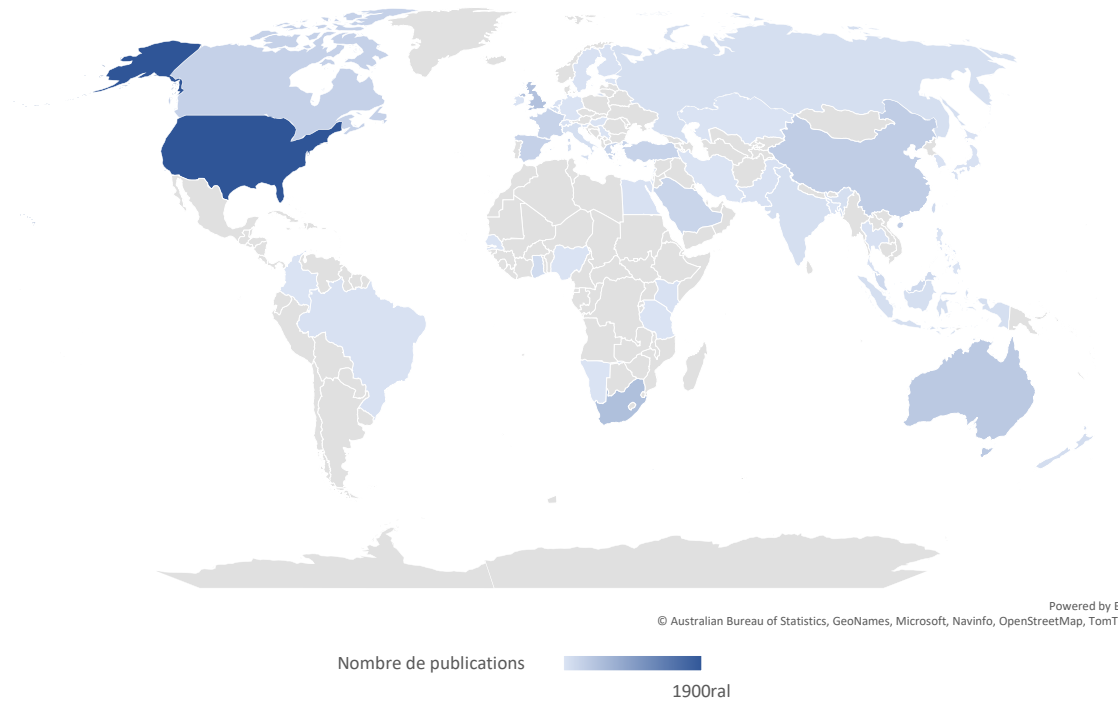


Principaux cadres théoriques, types de recherche et méthodologies (techniques d'analyse de données)

Cadres Théoriques	
Communauté d'enquête (Col)	22
Théories sociocognitives	21
Modèles techno-pédagogiques (SAMR, ADDIE, TPACK, 5C)	15
Distance transactionnelle (Moore)	10
Modèle d'acceptation de la technologie (TAM)	5
Théories de la motivation	3
Théorie de la gestion des urgences (EMT) et enseignement en ligne pendant Covid (COL)	2
Analyse de l'apprentissage (Siemens)	1
Non classés	223

Types de recherche	
Recherche sur le terrain	272
Revue de littérature	18
Article théorique	5
Partage de pratiques	1
Méta-analyse	3
Non classés	4
Méthodologie	
Recherche quantitative	98
Recherche qualitative	108
Recherche mixte	75
Non Classés	20

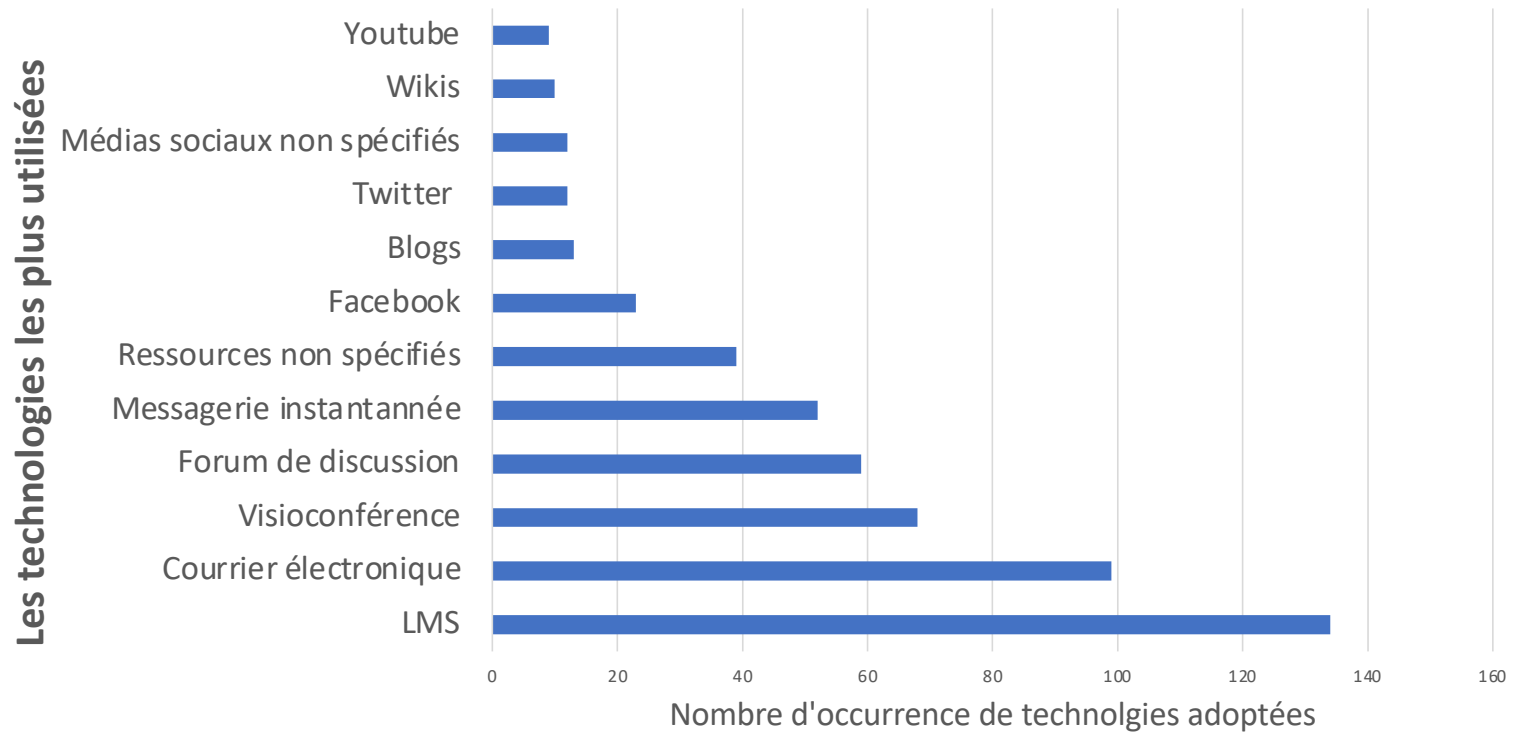
Recherche sur l'accompagnement pour faire face à l'isolement



- États-Unis (73)
- Afrique du Sud (19)
- Royaume-Uni (18)
- Australie (14)
- Canada (14)
- Chine (12)
- Espagne (10)

Résultats

Les technologies les plus utilisées



Accompagnement individualisé enseignant-apprenant



**Accueil,
salutations**



**Écoute,
compréhension**



**Encouragements,
rétroactions**

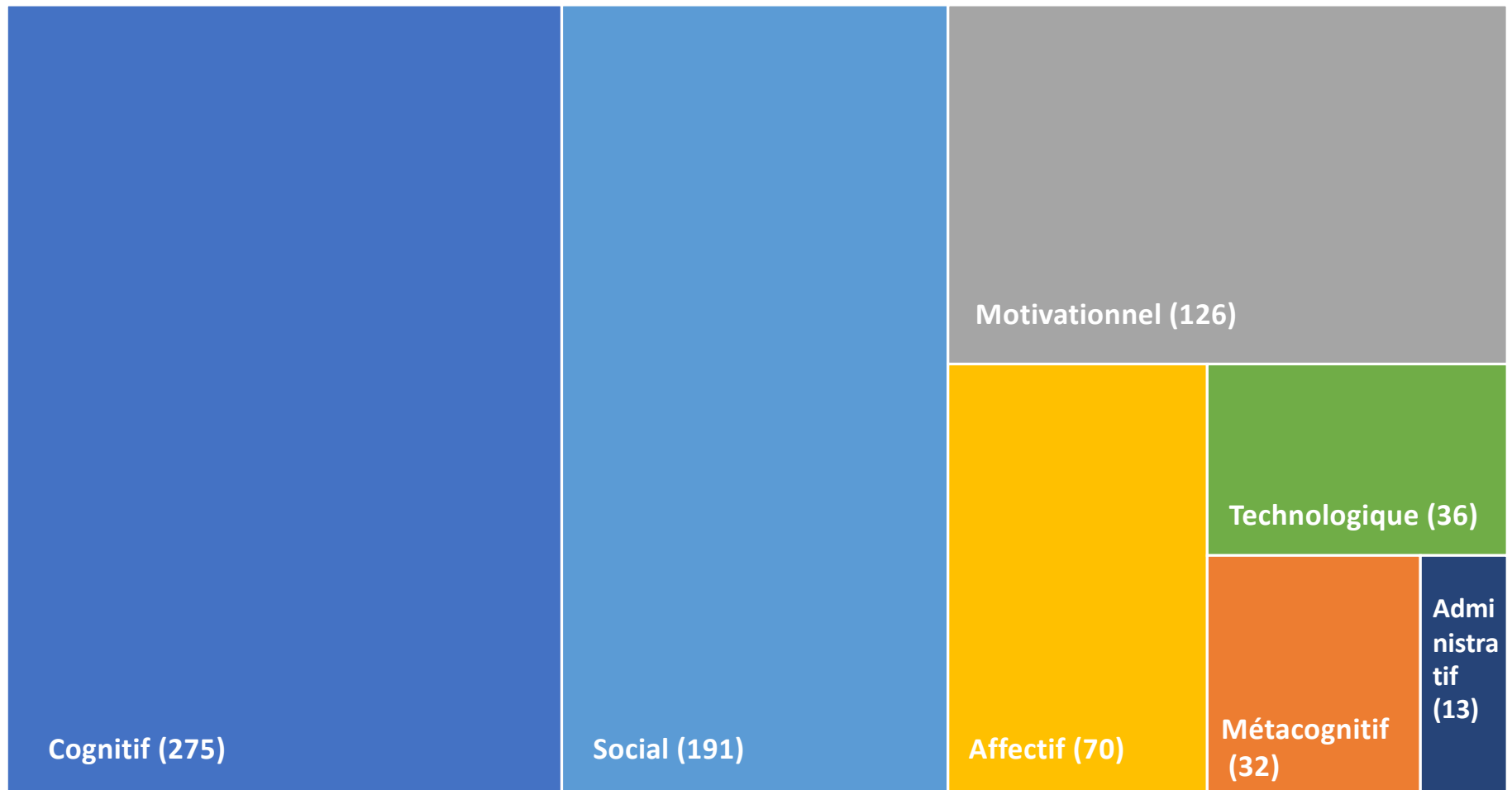


**Échanges réactifs
et proactifs**



**Soutien sur
différents plans**

Plan de soutien aux interactions




Trois approches

1. Accompagnement au développement individuel de l'apprenant

2. Accompagnement individualisé de l'enseignant envers l'apprenant

3. Accompagnement collectif favorisant les interactions de groupe

- 
- Soutien de l'enseignant
 - Perceptions des étudiants – attentes et appréciations
 - Freins à l'accompagnement en FAD
 - Leviers pour favoriser l'accompagnement

Soutien de l'enseignant

Le soutien de l'enseignant est un élément crucial pour la réussite des apprenants.



- Créer un environnement d'apprentissage positif et inclusif, où chaque élève se sent valorisé et respecté (Brudermann, 2015).
- Être disponible pour aider les élèves en cas de besoin, que ce soit en répondant à leurs questions ou en fournissant des explications supplémentaires (Colognesi et al., 2017).
- Offrir un retour constructif (textuel ou auditif) et des encouragements pour aider les élèves à comprendre leurs erreurs et à progresser (Rockinson-Szapkiw, 2012).
- Fournir des ressources pédagogiques appropriées et bien ordonnées pour faciliter l'apprentissage des élèves.
- Être capable d'adapter son enseignement en fonction des besoins et des capacités de chaque élève, en utilisant des méthodes d'enseignement différentes pour s'adapter aux différents styles d'apprentissage.

Perceptions des étudiants : attentes et appréciations

Facteurs essentielles pour une expérience d'apprentissage en ligne de qualité et qui peuvent réduire le sentiment d'isolement :



- Soutien au développement de l'autonomie (Rao et al., 2015)
- Soutien technique et administratif
- Utilisation des méthodes alternatives, des approches constructivistes et centrées sur l'étudiant, ainsi qu'une variété d'outils de communication et d'interaction (Kara et Can, 2019) .
- Interactions étudiants-étudiants et enseignants-étudiants (Choi et al., 2013 ; Nagy, 2018).
- Des offres de services en ligne, pas uniquement en présence sur le campus universitaire
- Interaction et collaboration entre les étudiants (Rajabalee et Santally, 2021).

Freins à l'accompagnement en formation à distance

Facteurs qui réduisent les interactions :



- La méconnaissance des services ou l'indisponibilité des enseignants (Amposah et al., 2021).
- Le manque d'activité collaborative et de rétroaction des enseignants (Muuro et al., 2014 ; Mashile et al., 2020)
- Les espaces de discussion comprenant un grand nombre d'étudiants (Baxter et Haycock, 2014).



Discussion

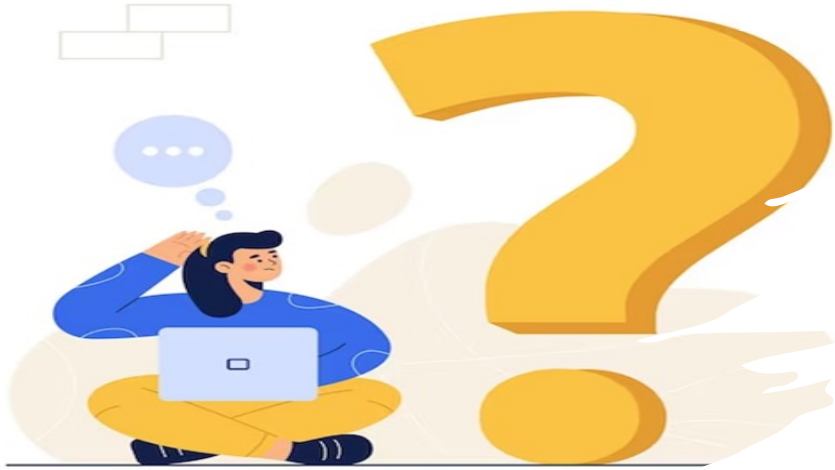
De manière générale, l'enseignant(e) peut aider les élèves à développer des compétences en communication numérique et en collaboration, telles que la capacité à :

- communiquer clairement et efficacement en ligne
- travailler en équipe à distance
- donner et recevoir des commentaires constructifs
- résoudre les conflits en ligne
- utiliser la technologie et les médias sociaux
- assurer la sécurité en ligne
- gérer la protection de la vie privée
- développer la citoyenneté numérique, et des compétences critiques en matière de technologie
- éviter les pièges de l'isolement en ligne (cyberharcèlement et la dépendance aux écrans).

Leviers pour favoriser l'accompagnement



- Interagir avec les apprenants en vue de favoriser le développement de leur autonomie et de leur sentiment d'auto-efficacité.
- Favoriser les interactions entre apprenants et les accompagner dans les travaux en groupe pour soutenir le développement de leur sentiment d'appartenance.
- Fournir des directives détaillées pour accompagner les étudiants dans la réalisation du travail attendu et la manière de l'accomplir.
- Assurer une formation continue des enseignants aux usages pédagogiques des technologies et à l'accompagnement des étudiants pour leur permettre de fournir un accompagnement optimal.
- Encourager le partage de bonnes pratiques dans les réseaux personnels des enseignants afin d'améliorer leurs connaissances et compétences pédagogiques, leur confiance en eux, leur empathie et leur réflexivité.



Questions? Commentaires?

- Wanderlucy Czeszak
wanderlucyc@gmail.com
- Cathia Papi
Cathia.Papi@teluq.ca

A propos du numérique, on peut paraphraser le philosophe et pédagogue brésilien Paulo Freire : « l'enseignant est quelqu'un qui enseigne en même temps qu'il apprend ».