

Indicateurs de cheminement universitaire : contexte et données sociodémographiques prédictives de la persévérance et l'abandon

Cathia Papi, Professeure, Université TÉLUQ

Dominic Thériault, Coordonnateur des indicateurs et statistiques,
Ministère de l'Éducation (MEQ)

Plan de présentation

1. Contexte du cheminement universitaire
2. Questionnement
3. Principaux indicateurs de cheminement universitaire
4. Cadre méthodologique
5. Présentation des résultats
6. Persévérance et FAD
7. S'intéresser à l'Université TÉLUQ
8. Faire des recherches pour aller plus loin

1. Contexte du cheminement universitaire

- L'objectif principal des indicateurs de cheminement, est d'établir une mesure significative de la progression des résultats évalués au cours d'une période donnée, pour une cohorte de nouveaux inscrits.

- **Point A**
Taux d'accès aux études supérieures



- Taux de réussite au 1^{er} trimestre

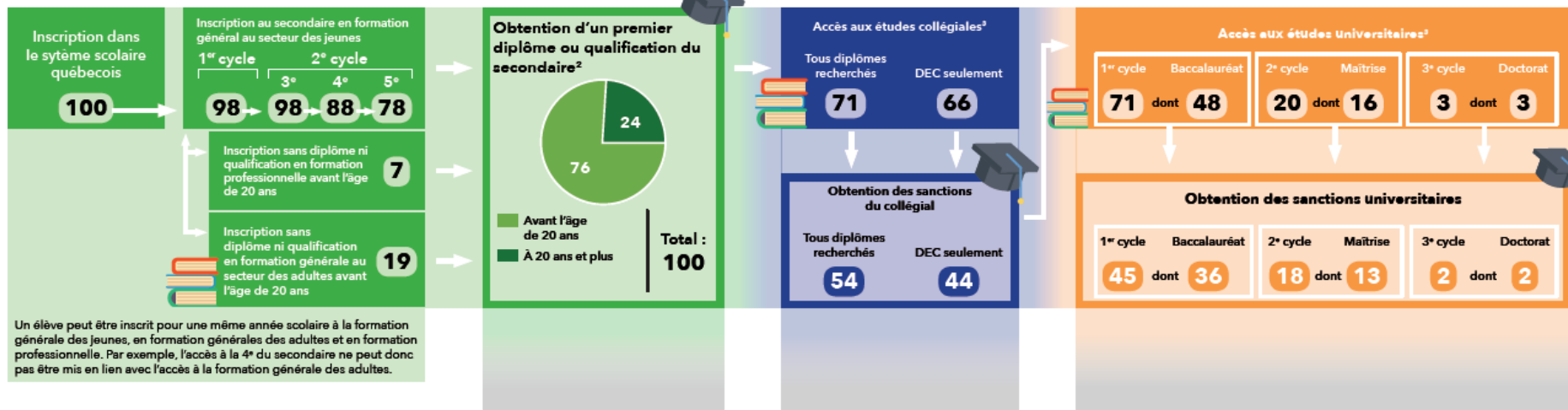
- Taux de persévérance après 1 ou 2 ans

- Taux d'interruption
- Taux d'abandon

- **Point B**
Taux de réussite/diplomation, selon la sanction visée



1. Contexte du cheminement universitaire (suite)



Probabilité d'accès

Probabilité d'obtention de sanction

Notes

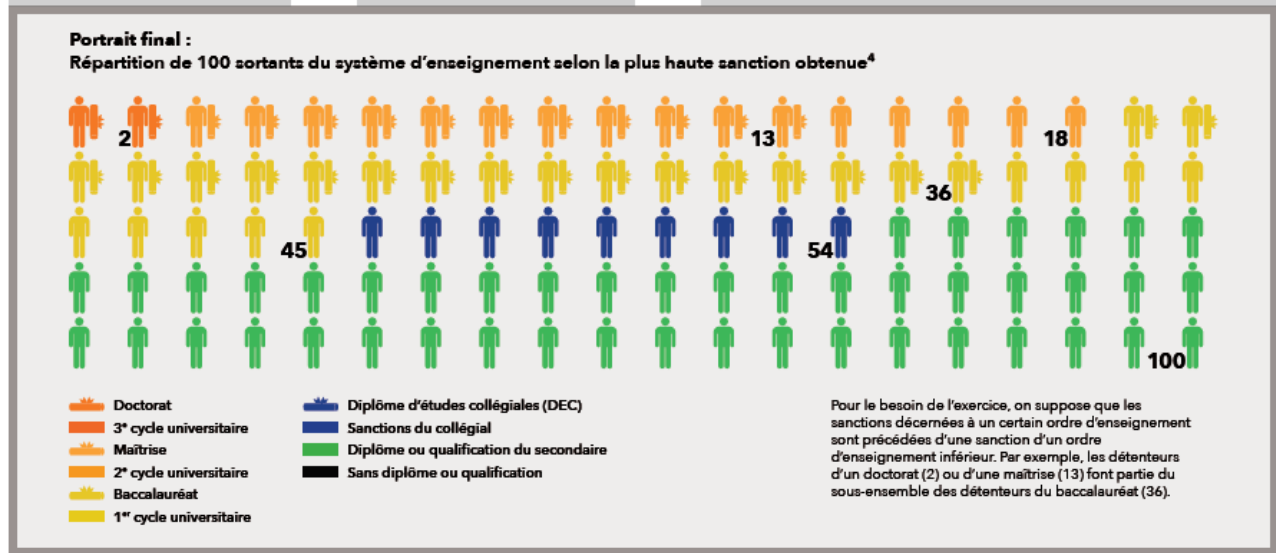
1. Le schéma illustre les probabilités d'accès et d'obtention de sanction à chaque ordre d'enseignement pour un groupe de 100 élèves qui effectue leur entrée dans le système scolaire québécois s'il se comportait de la même manière que les élèves présents en 2016-2017.

Mise en garde : Ce schéma a donc pour objectif d'illustrer l'état actuel du système éducatif québécois. En contrepartie, il ne s'agit pas d'une représentation des niveaux de scolarité de la population québécoise, qui s'appuie pour sa part, sur l'historique académique des individus. Afin d'étudier cette perspective centrée sur l'état de la population, se référer à l'indicateur de la répartition de 25 à 64 ans selon le plus haut niveau atteint de l'Enquête sur la population active de Statistique Canada.

Voici une proposition de formulation quant à l'interprétation des données : La probabilité d'accéder aux études collégiales est de 71% pour les élèves qui débutent leur scolarité s'ils se comportent de la même manière que les élèves inscrits en 2016-2017.

2. Source externe: Statistique Canada, Indicateurs de l'éducation au Canada : une perspective internationale 2018.

3. Le passage du secondaire au collégial, du collégial à l'universitaire et d'un cycle universitaire à l'autre peut se réaliser selon certaines conditions qui ne nécessitent pas de sanctions du niveau scolaire précédent. De plus, l'apport des étudiants internationaux vient bonifier les niveaux d'accès à l'enseignement supérieur.



2. Questionnement

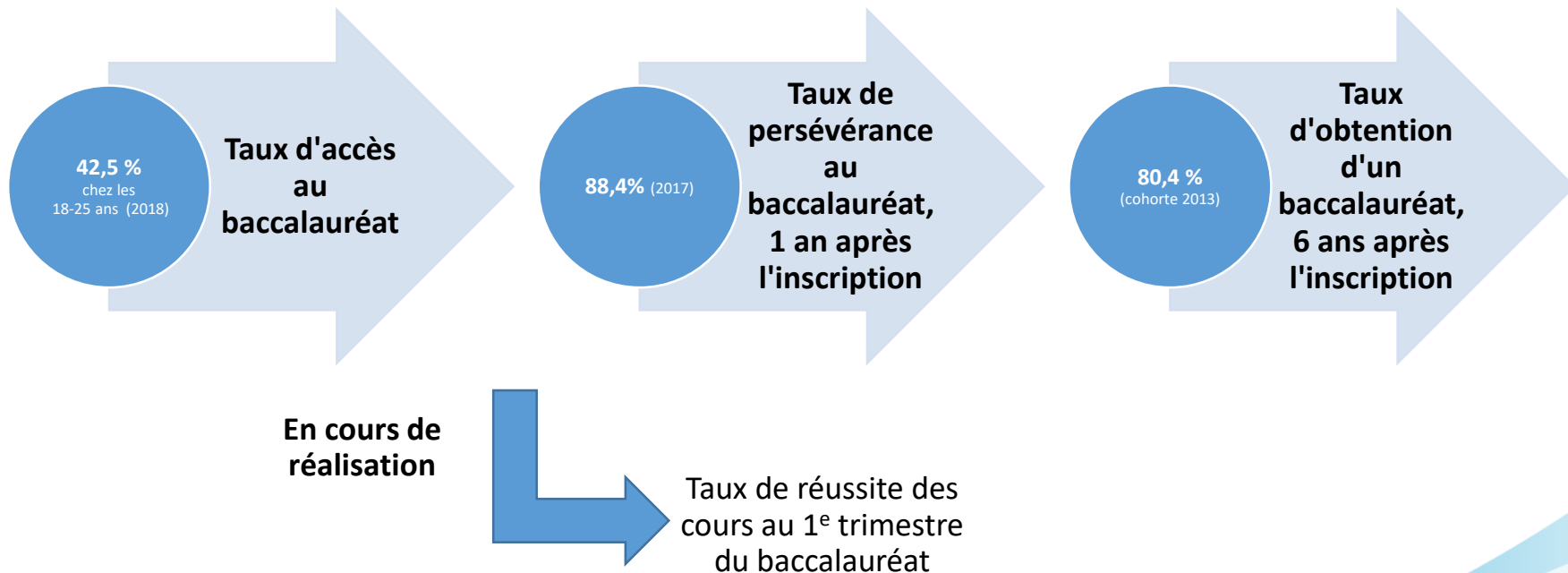


- Comment mesurer la persévérance et l'abandon ?
- Quelles sont les caractéristiques des étudiants qui influencent la persévérance ou l'abandon au Québec ?



3. Principaux indicateurs de cheminement universitaire

Ensemble du réseau universitaire du Québec :



Source : MEQ, DGSRG, DIS, Portail informationnel, Gestion de données sur l'effectif universitaire, données au 2020-05-15.

4. Cadre méthodologique

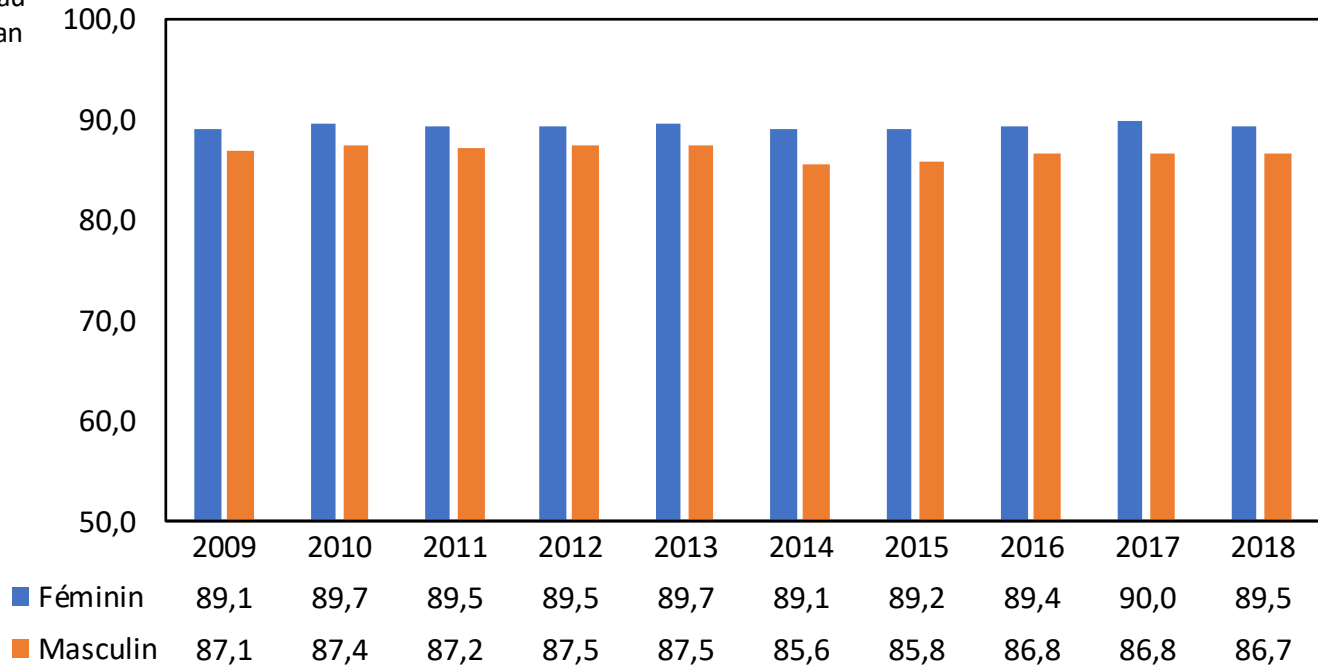
- **Taux de persévérance = $\frac{\text{Nombre d'étudiants ayant été diplômé ou réinscrit}}{\text{NI de la cohorte}} \times 100$**
- **Taux d'abandon = $\frac{\text{Nombre d'étudiants ayant abandonné}}{\text{NI de la cohorte}} \times 100$**
- La différence entre l'abandon et l'interruption dépend de deux facteurs : 1) le nombre de trimestres consécutifs auxquels il n'était pas inscrit et 2) s'il est inscrit ou pas lors du trimestre d'intérêt.
- Les étudiants en situation d'abandon sont les étudiants qui n'ont pas obtenu leur sanction visée, et qui, au moment de l'observation, ne sont pas inscrits aux études depuis au moins cinq trimestres consécutifs.

5. Présentation des résultats

Taux de persévérance, au baccalauréat, selon le genre

Évolution du taux de persévérance après 1 an au baccalauréat, selon le sexe, Ensemble du réseau universitaire québécois, cohortes de 2009 à 2018 (en %)

Taux de persévérance au baccalauréat, après 1 an (%)



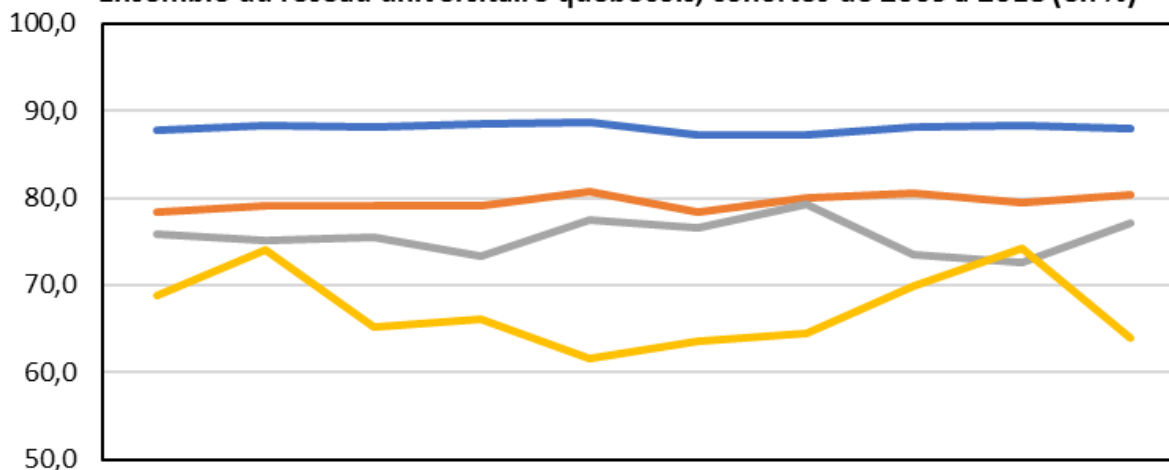
Source : MEQ, DGSRG, DIS, Portail informationnel, Gestion de données sur l'effectif universitaire, données au 2020-05-15.

5. Présentation des résultats (suite)

Taux de persévérance, au baccalauréat, selon le groupe d'âge

Évolution du taux de persévérance après 1 an au baccalauréat, selon le groupe d'âge, Ensemble du réseau universitaire québécois, cohortes de 2009 à 2018 (en %)

Taux de persévérance au baccalauréat, après 1 an (%)



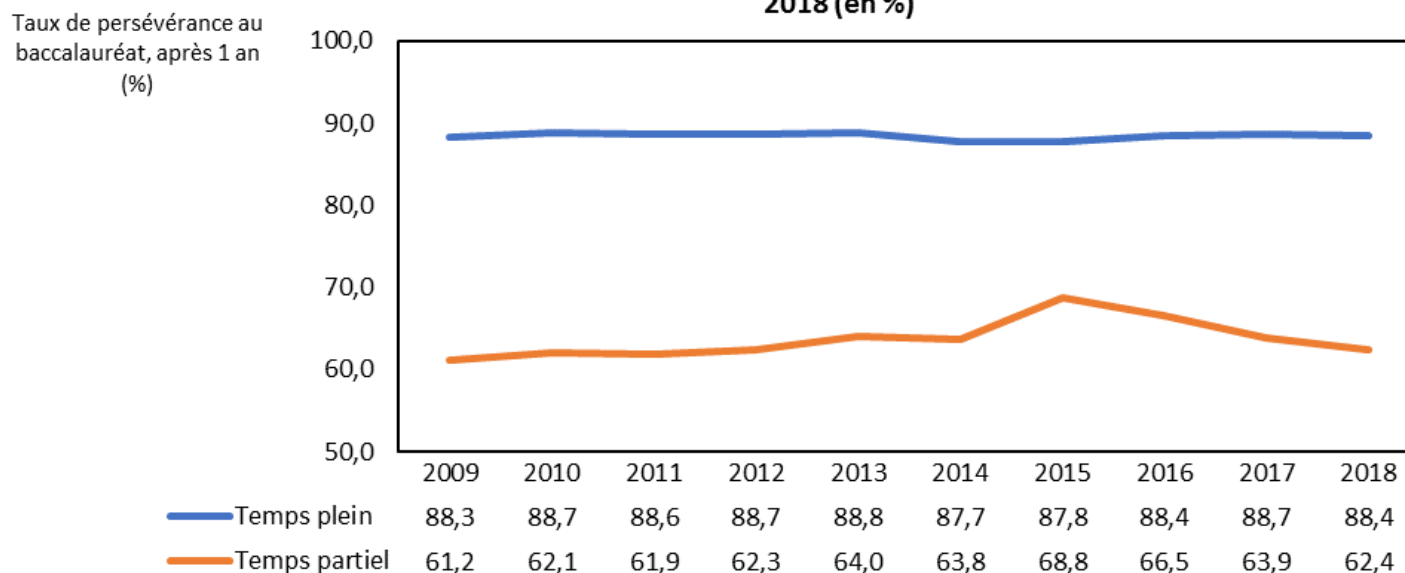
	2009	2010	2011	2012	2013	2014	2015	2016	2017	2018
Moins de 24 ans	87,8	88,4	88,1	88,6	88,6	87,2	87,2	88,1	88,4	87,9
25-39 ans	78,3	79,2	79,1	79,1	80,8	78,5	80,0	80,5	79,5	80,3
40-49 ans	75,9	75,1	75,5	73,4	77,5	76,5	79,3	73,5	72,5	77,1
50 ans et plus	68,8	74,0	65,3	66,1	61,6	63,6	64,4	69,8	74,1	64,0

Source : MEQ, DGSRG, DIS, Portail informationnel, Gestion de données sur l'effectif universitaire, données au 2020-05-15.

5. Présentation des résultats (suite)

Taux de persévérance, au baccalauréat, selon le type de fréquentation

Évolution du taux de persévérance après 1 an au baccalauréat, selon le type de fréquentation scolaire, Ensemble du réseau universitaire québécois, cohortes de 2009 à 2018 (en %)



Source : MEQ, DGSRG, DIS, Portail informationnel, Gestion de données sur l'effectif universitaire, données au 2020-05-15.

6. Persévérance et formation à distance

- Pas d'indicateurs concernant l'abandon et la persévérance en FAD
- Les seules données collectées concernent les cours suivis à distance, mais pas les programmes ni les étudiants

Comment comprendre les phénomènes de persévérance et d'abandon en FAD ?

7. S'intéresser à l'Université TÉLUQ

TABLEAU - DISTRIBUTION DU TAUX DE PERSÉVÉRANCE APRÈS 1 AN, TAUX MOYEN ENTRE 2009 ET 2018, SELON L'ORGANISME DE RÉFÉRENCE ET DIFFÉRENTES VARIABLES, TRIMESTRE D'AUTOMNE

	SEXE		GROUPE D'ÂGE			TYPE DE FRÉQUENTATION	
	MASCULIN	FÉMININ	20 ANS ET -	35-39 ANS	50 ANS ET +	TEMPS PLEIN	TEMPS PARTIEL
TELUQ	43,7	53,1	57,6	55,7	45,4	50,0	42,1
ENSEMBLE DES AUTRES UNIVERSITÉS	86,9	89,5	91,0	78,5	67,7	88,4	64,9

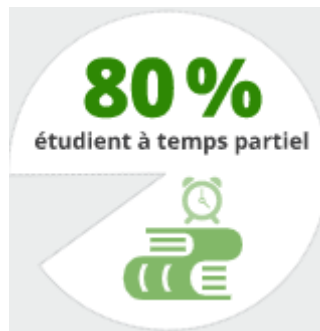
Source : MEQ, DGSRG, DIS, Portail informationnel, Gestion de données sur l'effectif universitaire, données au 2020-05-15.



64%
étudiants
DE PREMIÈRE
GÉNÉRATION
UNIVERSITAIRE

40% ont entre
25-34 ans

Âge moyen
des étudiants
34 ans



1 étudiant sur 2
n'étudierait pas à l'université
si la TÉLUQ n'existait pas.

8. Faire des recherches...

- « Regard des apprenant.es universitaires sur les modes d'organisation et d'encadrement pédagogique en formation à distance et en ligne » L. Sauvé, FRQSC
- Étude de la persévérance et de l'abandon selon les caractéristiques
 - Des étudiants
 - Des cours
 - De l'encadrement

Que nous révèlent les données sociodémographiques dans ce cadre ?

Échantillon représentatif

Caractéristiques	Variables sociodémographiques	Répondants
Genre	Homme	22.0 %
	Femme	77.9 %
Âge	24 ans et moins	13.8 %
	25-34 ans	46.1 %
	35-44 ans	28.4 %
	45 ans et +	11.6 %
Vie familiale	Vis seul(e)	14.0 %
	Vis avec mes deux parents	5.2 %
	Vis avec un seul de mes parents	2.1 %
	Vis avec mon (ma) conjoint(e)	27.2 %
	Vis avec mon (ma) conjoint(e) et un (des) enfant(s)	44.0 %
	Vis seul avec un (des) enfant(s)	7.5 %
Statut marital	Marié.e ou conjoint.e de fait)	67.9%
	Célibataire	29.1%
	Divorcé(e)	3.0%
Langue maternelle	Français	91.4 %
	Anglais	0.8%
	Espagnol	1.4%
	Autre	6.4 %
Citoyenneté	Citoyen.ne canadien.ne	94.9 %
	Résident(e) permanent(e)	4.4 %
	Permis d'études	0.1 %
	Autre	0.5 %

8. ...pour aller plus loin



- Différents facteurs peuvent expliquer la propension des étudiants abandonner un cours ou à se désinscrire après 2 sessions consécutives. Toutefois:
 - ce n'est pas un facteur seul qui joue mais son association à d'autres (ex. genre et situation financière)
 - ces facteurs peuvent expliquer une part (1/2 voire 2/3) de l'abandon, mais pas la totalité.

Conclusions



- Indicateurs ministériels intéressants, mais insuffisants pour la FAD
- Difficultés de réaliser des études longitudinales
- Importance de mener des recherches et croiser les facteurs pris en compte

Échanges



Remerciements



Québec 

Ministère de l'Éducation
Ministère de l'Enseignement supérieur



La recherche « Regard des apprenant.es universitaires sur les modes d'organisation et d'encadrement pédagogique en formation à distance et en ligne » a été financée par le programme d'Actions concertées (2017-PO-202550)